

## Electrical Accessories for 931xF Series Fan Forced Ceiling Mounted Heaters

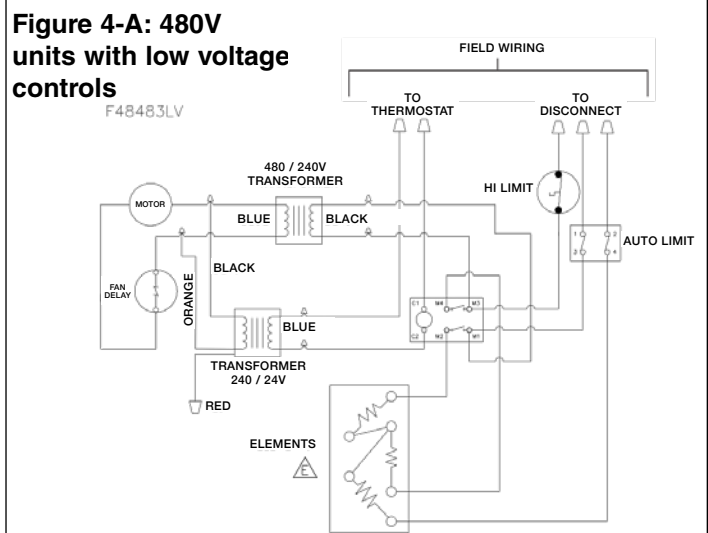
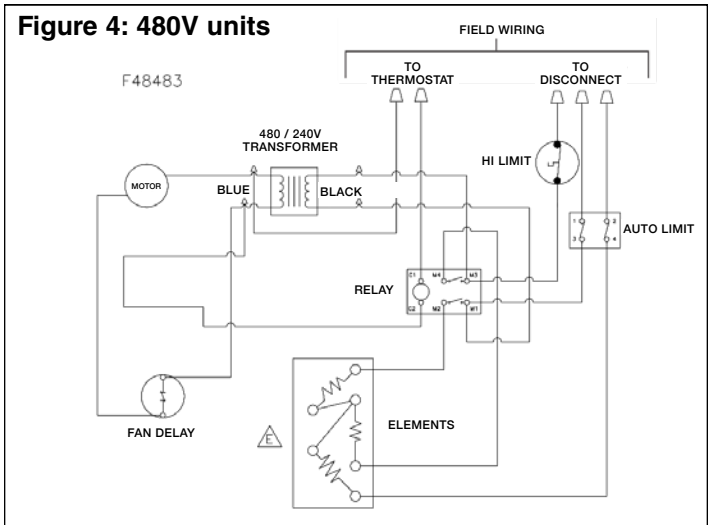
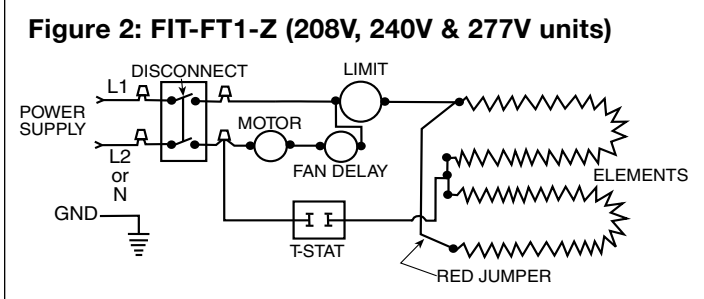
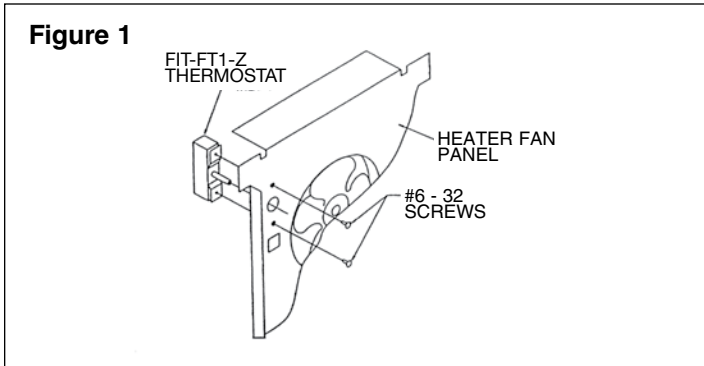
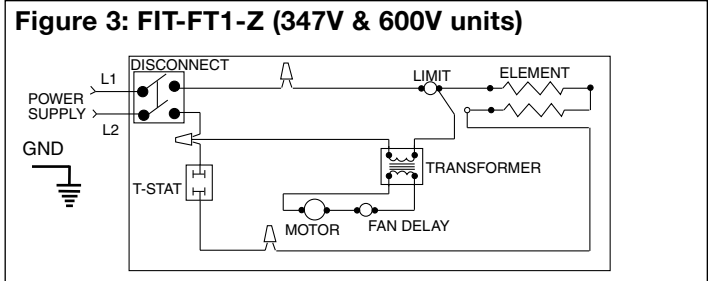
### WARNING

1. To prevent permanent damage to heater or a possible fire hazard, the control accessories described in this manual must be wired to cycle the heating element circuit only. The motor circuit is controlled by the fan delay and must remain energized at all times unless heater circuit is disconnected.
2. All control circuit wiring must be NEC Class I, rated at least 90 degrees C.
3. Refer to the installation instruction manual provided with the heater for additional WARNINGS and instructions.

### Installation of Internal Thermostat FIT-FT1-Z

1. Install the Internal Thermostat to the heater fan panel as shown in Figure 1 using two screws provided.
2. Wire thermostat as shown in wiring diagrams, Figure 2 for 208V, 240V, and 277V units. See Figure 3 for 347V and 600V units. See Figures 4 and 4-A for 480V and 480V with low voltage controls.

**NOTE:** Push connectors securely onto the terminals to assure proper connection.

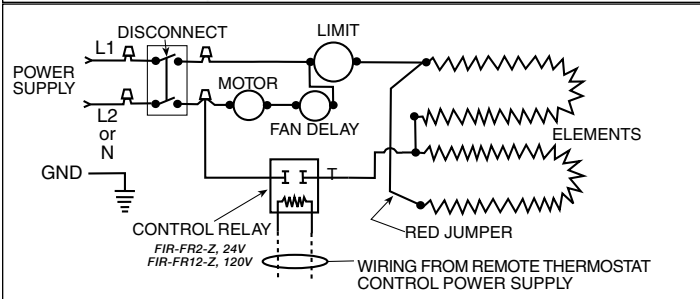
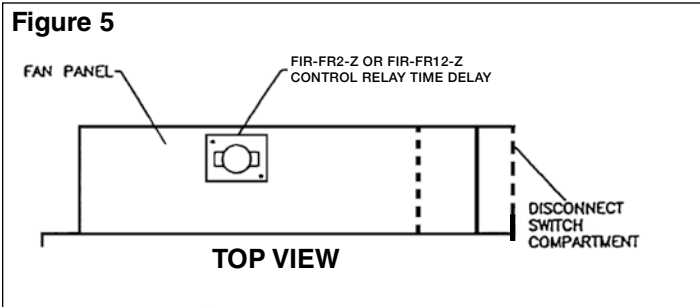
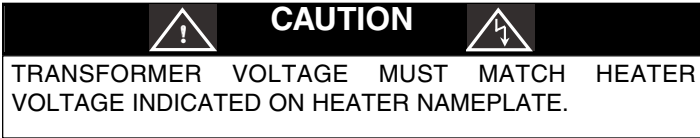


## Installation of Control Relay FIR-FR2-Z or FIR-FR12-Z

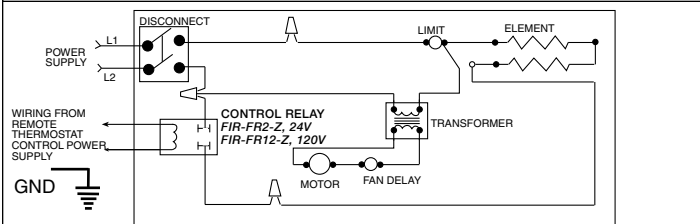
1. Install the Control Relay as shown in Figure 5.

**NOTE:** Be sure that the tab on the control relay plate is securely engaged in the hole in the mounting flange of the heater fan panel securing opposite corner of mounting flange with screw supplied.

2. To wire the relay, refer to wiring diagram in Figure 6 for 208V, 240V, and 277V units. See Figure 6A for 347V and 600V units.



**Figure 6: FIR-FR2-Z / FIR-FR12-Z (208V, 240V & 277V units)**

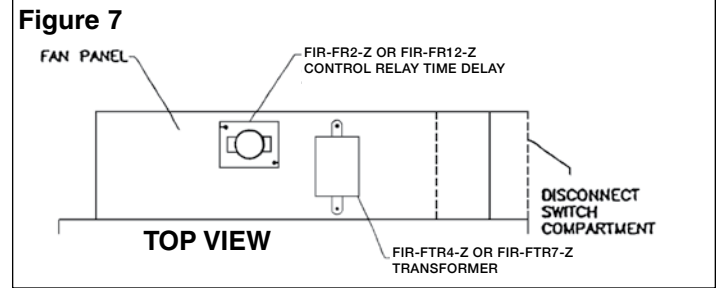


**Figure 6-A: FIR-FR2-Z / FIR-FR12-Z (347V & 600V units)**

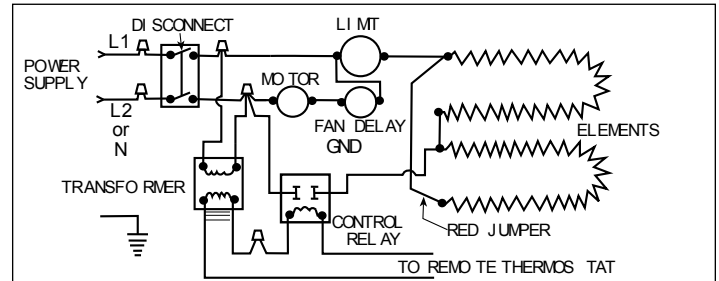
## Installation of Transformer and Relay FIR-FTR4-Z or FIR-FTR7-Z

1. Install the Transformer and Relay as shown in Figure 7.

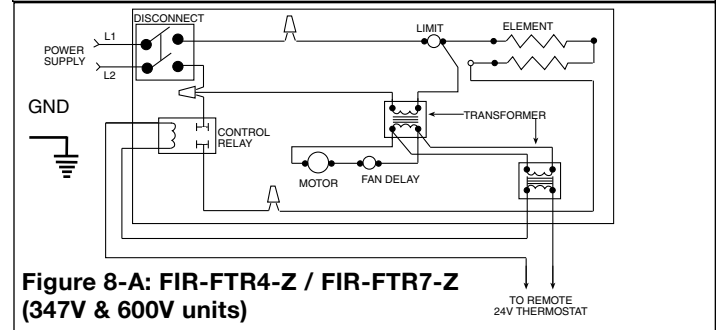
**NOTE:** Be sure that the tab on the relay plate is securely engaged in the hole in the mounting flange of the heater fan panel securing opposite corner of mounting flange with screw supplied. Mount transformer using 2 screws supplied.



2. To wire the transformer and relay, refer to wiring diagram in Figure 8 for 208V, 240V, and 277V units. See Figure 8-A for 347V and 600V units.



**Figure 8: FIR-FTR4-Z / FIR-FTR7-Z (208V, 240V & 277V units)**



**Figure 8-A: FIR-FTR4-Z / FIR-FTR7-Z (347V & 600V units)**



## LIMITED WARRANTY

All products manufactured by Indeeco are warranted against defects in workmanship and materials for one year from the date of purchase, except heating elements which are warranted against defects in workmanship and materials for five years from date of purchase. This warranty does not apply to damage from accident, misuse, or alteration; nor where the connected voltage is more than 5% above the nameplate voltage; nor to equipment improperly installed or wired or maintained in violation of the product's installation instructions. This warranty does not apply to refurbished products. All claims for warranty work must be accompanied by proof of the date of purchase.

The customer shall be responsible for all costs incurred in the removal or reinstallation of products, including labor costs, and shipping costs incurred to return products to Indeeco. Within the limitations of this warranty, inoperative units should be returned to Indeeco, and we will repair or replace, at our option, at no charge to you with return freight paid by Indeeco. It is agreed that such repair or replacement is the exclusive remedy available from Indeeco.

THE ABOVE WARRANTIES ARE IN LIEU OF ALL OTHER WARRANTIES EXPRESSED OR IMPLIED, AND ALL IMPLIED WARRANTIES OF MERCHANTABILITY AND FITNESS FOR A PARTICULAR PURPOSE WHICH EXCEED THE AFORESAID EXPRESSED WARRANTIES ARE HEREBY DISCLAIMED AND EXCLUDED FROM THIS AGREEMENT. Indeeco SHALL NOT BE LIABLE FOR CONSEQUENTIAL DAMAGES ARISING WITH RESPECT TO THE PRODUCT, WHETHER BASED UPON NEGLIGENCE, TORT, STRICT LIABILITY, OR CONTRACT.

Some states do not allow the exclusion or limitation of incidental or consequential damages, so the above exclusion or limitation may not apply to you. This warranty gives you specific legal rights, and you may have other rights which vary from state to state.

Contact Indeeco in St Louis, MO, at 314-644-4300. Merchandise returned to the factory must be accompanied by a return authorization and service identification tag, both available from Indeeco. When requesting return authorization, include all catalog numbers shown on the products.

### HOW TO OBTAIN WARRANTY SERVICE AND WARRANTY PARTS PLUS GENERAL INFORMATION

1. Warranty Service or Parts **314-644-4300**
2. General Product Information **[www.indeeco.com](http://www.indeeco.com)**

**Note:** When obtaining service always have the following:

1. Model number of the product
2. Date of manufacture
3. Part number or description



St Louis, MO 63144 USA

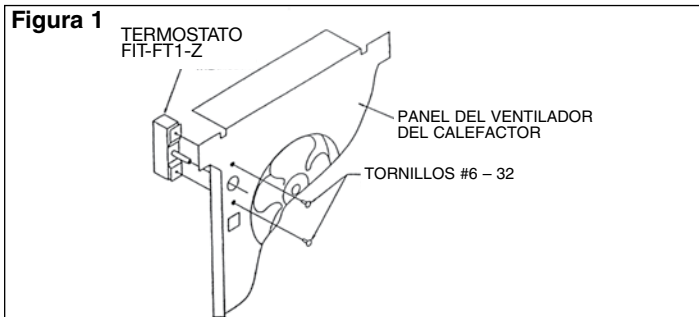
## ⚠ ADVERTENCIA ⚡

1. Para evitar daño permanente al calefactor o un posible riesgo de incendio, los accesorios de control descritos en este manual deben cablearse para encender y apagar únicamente el circuito de elementos calefactores. El circuito del motor es controlado por el retardo del ventilador y debe permanecer energizado a todo momento a menos que el circuito del calefactor esté desconectado.
2. Todos los cables del circuito de control deben ser Clase I NEC, con capacidad nominal para 90°C mínimo.
3. Consulte el manual de instrucciones de instalación suministrado con el calefactor para obtener ADVERTENCIAS e instrucciones adicionales.

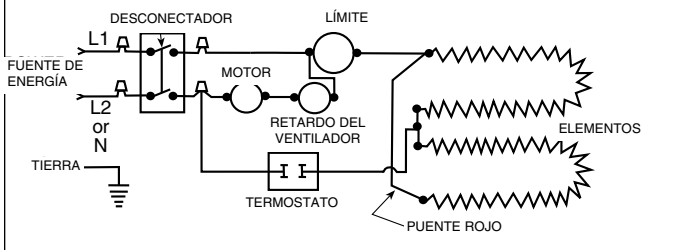
### Instalación del Termostato Interno FIT-FT1-Z

1. Instale el Termostato Interno en el panel del ventilador del calefactor según se muestra en la Figura 1, utilizando dos tornillos suministrados.
2. Cablee el termostato según se muestra en los diagramas de cableado, Figura 2 para las unidades de 208V, 240V y 277V. Véase la Figura 3 para las unidades de 347V y 600V. Véase la Figura 4 y 4-A para las unidades de 480V y 480V con los controles de bajo voltaje.

**NOTA:** Presione firmemente los conectores sobre los terminales para garantizar una conexión apropiada.

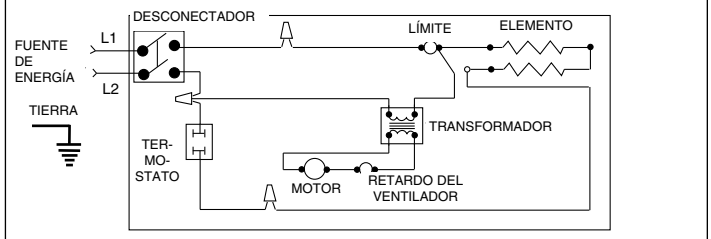


**Figura 2: FIT-FT1-Z (208V, 240V & 277V units)**

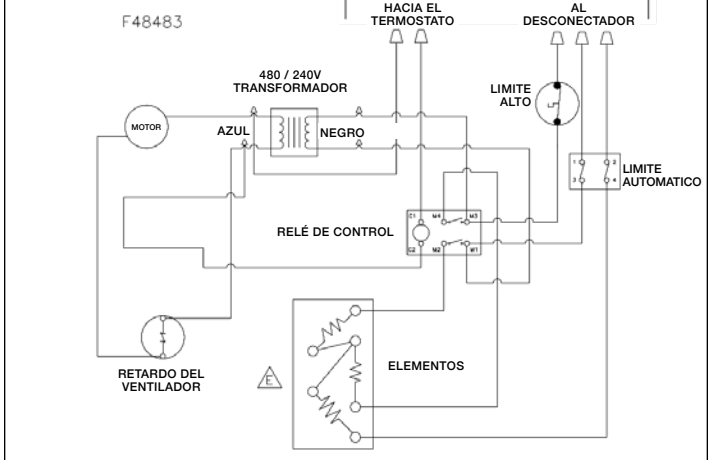


## Accesorios Eléctricos para los Calefactores Serie 931xF, Montados en Cielo Raso, Forzados por Ventilador

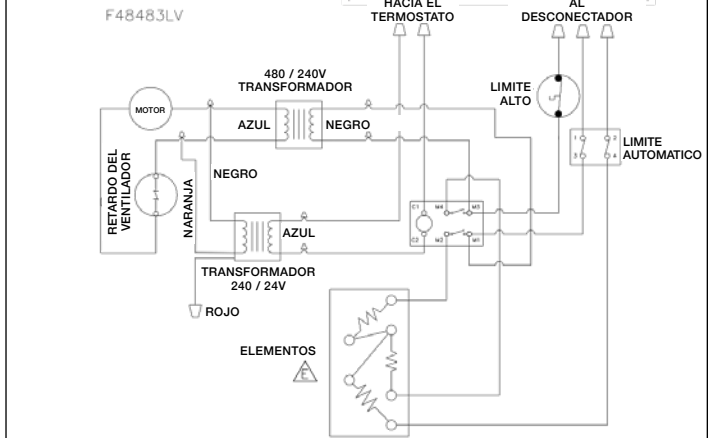
**Figura 3: FIT-FT1-Z (unidades de 347V y 600V)**



**Figura 4: unidades de 480V**



**Figura 4A: unidades de 480V con los controles de bajo voltaje**

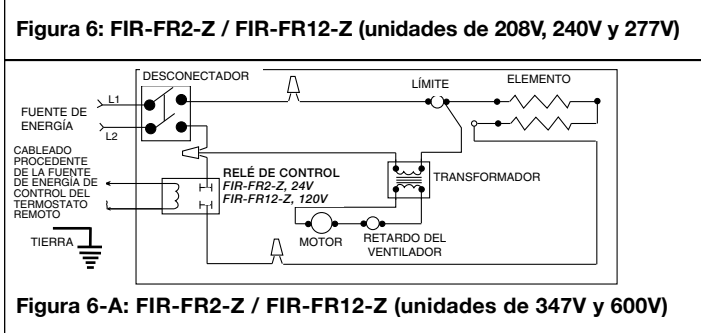
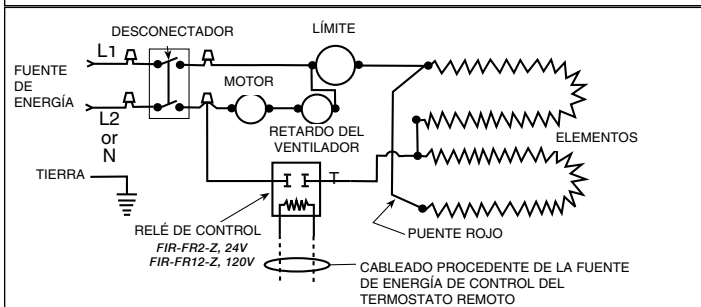
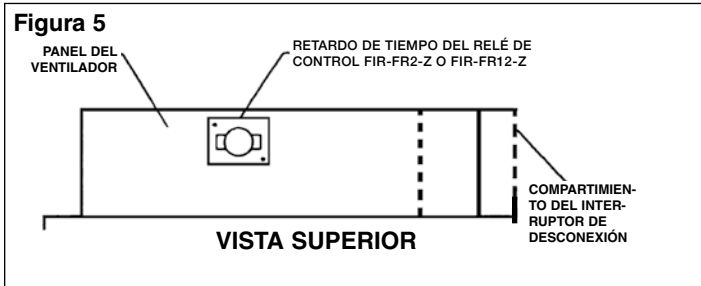
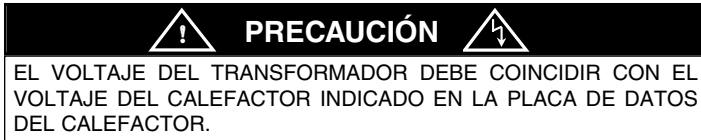


## Instalación del Relé de Control FIR-FR2-Z or FIR-FR12-Z

1. Instale el Relé de Control según se muestra en la Figura 5.

**NOTA:** Verifique que la pestaña en la placa del relé de control está enganchada de manera segura dentro del orificio en el reborde de montaje del panel del ventilador del calefactor, asegurando la esquina opuesta del reborde de montaje con el tornillo suministrado.

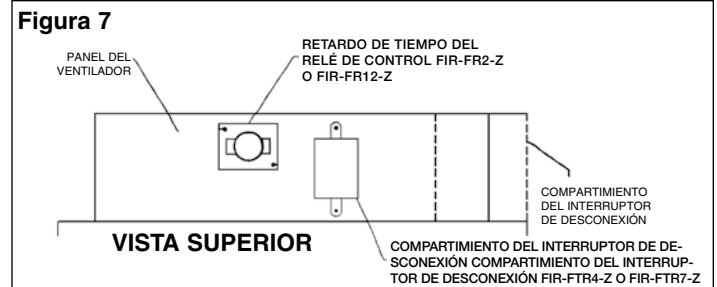
2. Para cablear el relé, consulte el diagrama de cableado en la Figura 6 para las unidades de 208V, 240V y 277V. Véase la Figura 6-A para las unidades de 347V y 600V.



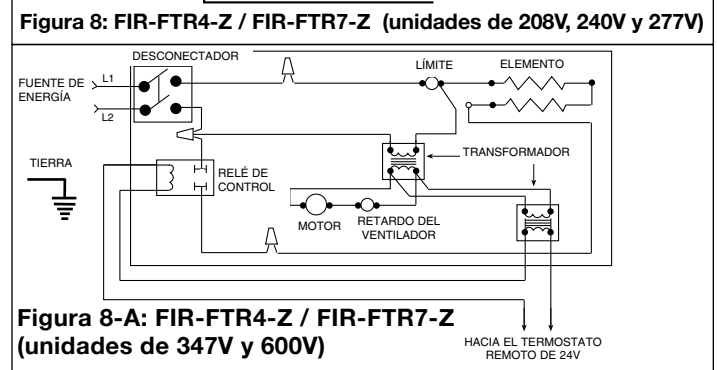
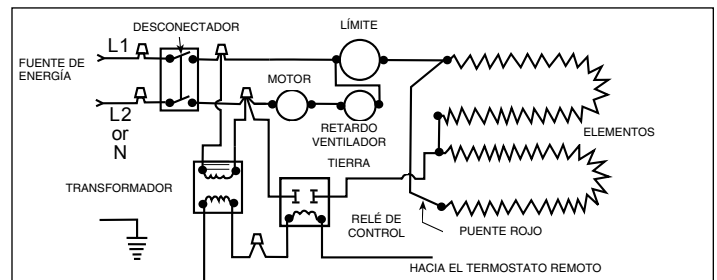
## Instalación del Transformador y el Relé FIR-FTR4-Z or FIR-FTR7-Z

1. Instale el Transformador y el Relé según se muestra en la Figura 7.

**NOTE:** Verifique que la pestaña en la placa del relé está enganchada de manera segura dentro del orificio en el reborde de montaje del panel del ventilador del calefactor, asegurando la esquina opuesta del reborde de montaje con el tornillo suministrado. Monte el transformador utilizando 2 tornillos suministrados.



2. Para cablear el transformador y el relé, consulte el diagrama de cableado en la Figura 8 para las unidades de 208V, 240V y 277V. Véase la Figura 8-A para las unidades de 347V y 600V.





## GARANTÍA LIMITADA

Todos los productos fabricados por Indeeco están garantizados contra defectos de fabricación y de materiales por 1 año desde la fecha de compra, excepto los elementos calefactores los cuales están garantizados contra defectos en manufactura y materiales durante 5 años a partir de la fecha de compra. Esta garantía no se aplica a daños debidos a accidente, mal uso o alteración, ni a los casos en que la tensión eléctrica conectada supere a la tensión nominal indicada en la placa de características- en más de 5 %, ni a equipos que hayan sido instalados o cableados incorrectamente, o mantenidos en forma que no cumpla lo indicado en las instrucciones de instalación del producto. Esta garantía no se aplica a los productos reacondicionados. Todo reclamo por trabajos en garantía debe acompañarse con una prueba de la fecha de compra.

El cliente será responsable de todos los costos incurridos en el retiro o reinstalación de productos, incluyendo los costos de mano de obra y los costos de envío incurridos para regresar productos a un Centro de Servicio de Indeeco. Dentro de las limitaciones de esta garantía, las unidades que no funcionan deben regresarse al centro de servicio autorizado Indeeco más cercano, o al Centro de Servicio de Indeeco, y nosotros lo repararemos o reemplazaremos, a nuestra opción, sin cargo para usted, con el flete de retorno pagado por Indeeco. Se acuerda que tal reparación o reemplazo es el único recurso que Indeeco pone a su disposición.

LAS GARANTÍAS EXPUESTAS MÁS ARRIBA TOMAN EL LUGAR DE TODA OTRA GARANTÍA, EXPRESA O IMPLÍCITA, Y POR LA PRESENTE SE DECLINA Y EXCLUYE DE ESTE ACUERDO TODA GARANTÍA IMPLÍCITA DE COMERCIABILIDAD Y ADECUACIÓN A UN PROPÓSITO PARTICULAR QUE EXCEDA LAS GARANTÍAS EXPRESAS ANTEDICHAS. INDEECO NO SE HARÁ RESPONSABLE POR DAÑOS CONSIGUIENTES QUE SE PRODUZCAN CON RESPECTO AL PRODUCTO, EN BASE YA SEA A NEGLIGENCIA, AGRAVIO, RESPONSABILIDAD ESTRICTA, O CONTRATO.

Algunos estados o jurisdicciones no permiten la exclusión o limitación de daños incidentales o consiguientes, de modo que la exclusión o limitación expresada más arriba puede no aplicarse a su caso. Esta garantía le da derechos legales específicos, y usted puede tener también otros derechos, que varían de un estado o jurisdicción a otro.

Para obtener la dirección de su centro de servicio autorizado más cercano comuníquese con Indeeco en St Louis, MO, Estados Unidos, llamando al 314-644-4300. Toda mercadería regresada a la fábrica debe ser acompañada por una autorización de retorno y una etiqueta de identificación de servicio, disponibles ambas en Indeeco. Cuando solicite la autorización de retorno, incluya todos los números de catálogo mostrados en los productos.

### CÓMO OBTENER SERVICIO EN GARANTÍA, PIEZAS DE REPUESTO E INFORMACIÓN GENERAL

- |  |   |
|--|---|
| 1. Servicio o repuestos en garantía    | <b>314-644-4300</b>   |
| 2. Información general sobre productos | <b><a href="http://www.indeeco.com">www.indeeco.com</a></b> |

**Nota:** cuando solicite servicio, siempre dé la información que sigue:

1. Número de modelo del producto
2. Fecha de fabricación
3. Número de parte o descripción



St Louis, MO 63144 USA



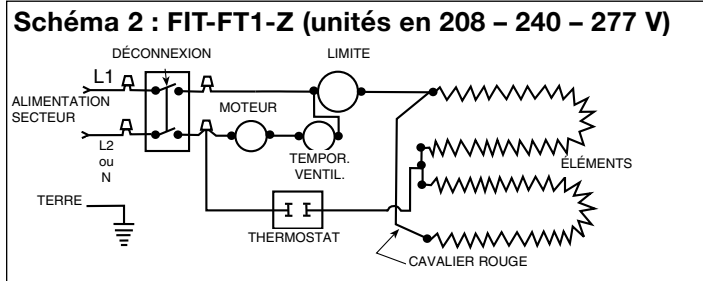
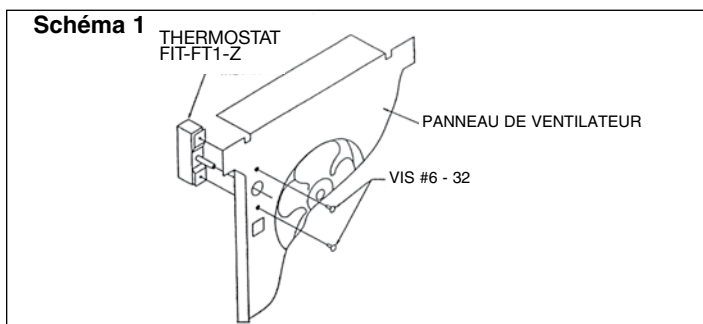
## AVERTISSEMENT

1. Pour éviter des dommages permanents au chauffage et un risque potentiel d'incendie, les accessoires de commande décrits dans ce manuel doivent être câblés pour activer/désactiver le circuit de l'élément de chauffage uniquement. Le circuit de moteur est contrôlé par la temporisation de ventilateur et doit rester activé en permanence sauf si le circuit de chauffage est débranché.
2. Tout le câblage du circuit de commande doit être en Classe 1 NEC, et spécifié pour supporter au moins 90 °C.
3. Reportez-vous au manuel des instructions d'installation fourni avec le chauffage pour avoir des instructions et AVERTISSEMENTS supplémentaires.

### Installation du thermostat interne FIT-FT1-Z

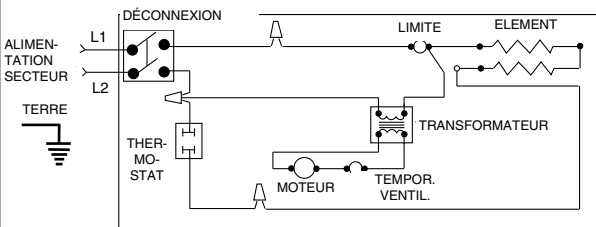
1. Installez le thermostat interne sur le panneau du ventilateur du chauffage comme montré au Schéma 1, en utilisant deux vis fournies.
2. Câblez le thermostat comme illustré sur les Schémas de câblage 2 pour les unités en 208 V, 240 V, et 277 V. Reportez-vous aux Schémas 3 pour les unités en 347 V et 600 V. Reportez-vous aux Schémas 4 et 4-A pour les unités en 480 V et 480 V avec des commandes à basse tension.

**REMARQUE :** Presione firmemente los conectores sobre los terminales para garantizar una conexión apropiada.

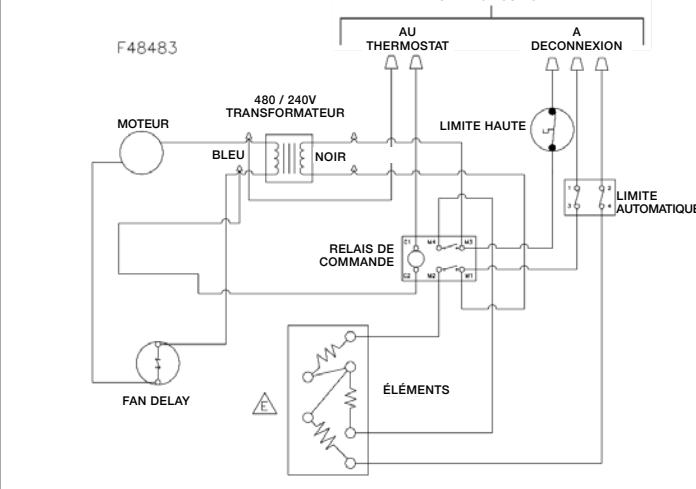


## Accessoires électriques pour chauffages Série 931xF avec ventilation forcée montés au plafond

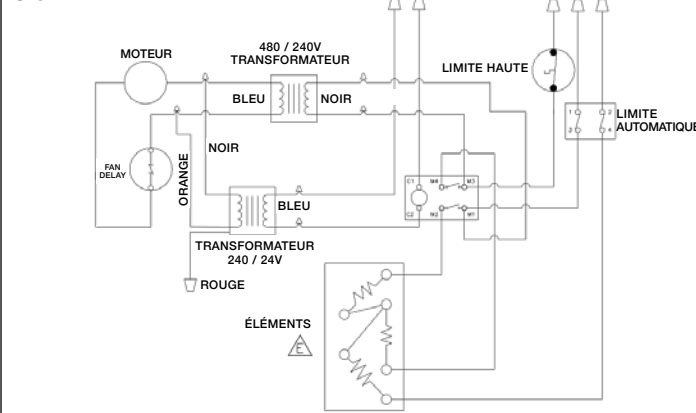
**Schéma 3 : FIT-FT1-Z (unités en 347 – 600 V)**



**Schéma 4: unités 480V**



**Schéma 4-A: Unités  
480V avec des commandes  
à basse tension**



## Installation du relais de commande FIR-FR2-Z or FIR-FR12-Z

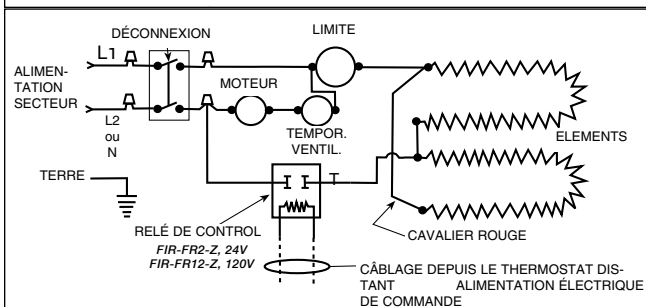
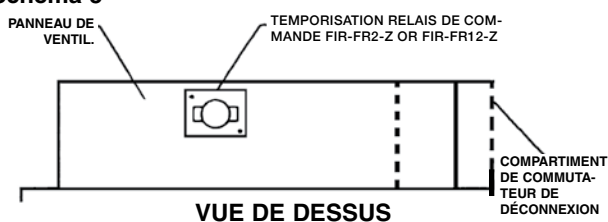
1. Installez le relais de commande comme montré au Schéma 5.

**REMARQUE :** Assurez-vous que le taquet sur la plaque du relais de contrôle est bien engagé dans le trou de la bride de fixation du panneau de ventilateur du chauffage, en fixant l'angle opposé avec une vis fournie.

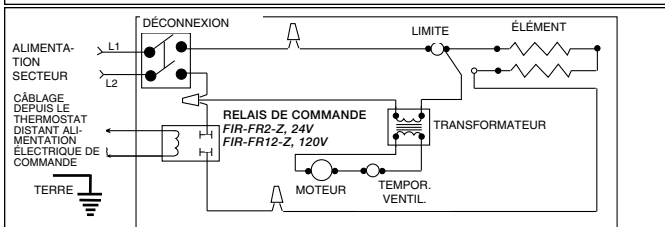
2. Pour câbler le relais, reportez-vous au Schéma de câblage 6 pour les unités en 208, 240 et 277 V, et au Schéma 6-A pour celles en 347 et 600 V.



**Schéma 5**



**Schéma 6 : FIR-FR2-Z / FIR-FR12-Z (unités en 208 - 240 - 277 V)**

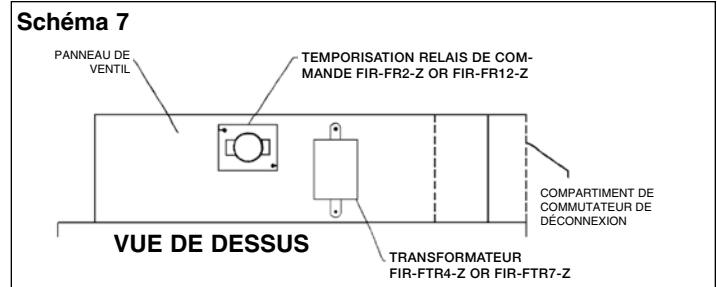


**Schéma 6-A : FIR-FR2-Z / FIR-FR12-Z (unités en 347 et 600 V)**

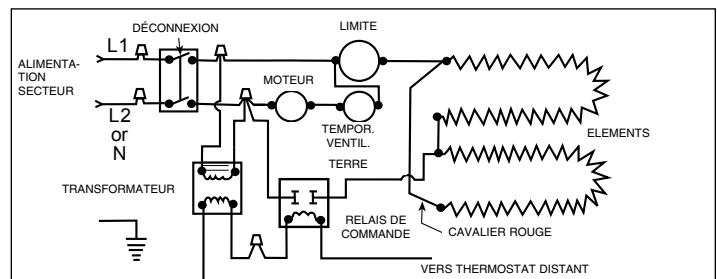
## Installation de transformateur et relais FIR-FTR4-Z or FIR-FTR7-Z

1. Installez le transformateur et relais comme montré au Schéma 7.

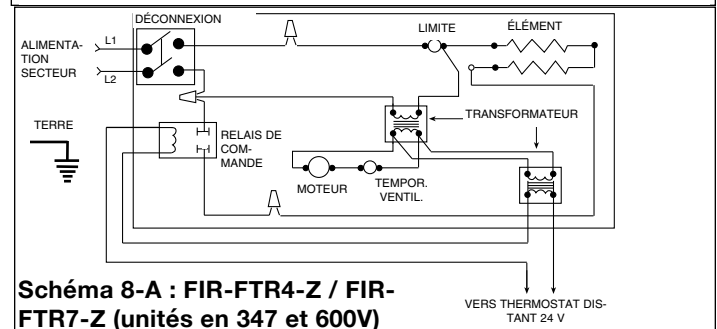
**REMARQUE :** Assurez-vous que le taquet sur la plaque du relais de contrôle est bien engagé dans le trou de la bride de fixation du panneau de ventilateur du chauffage, en fixant l'angle opposé avec une vis fournie. Montez le transformateur en utilisant deux vis fournies.



2. Pour câbler le transformateur et relais, reportez-vous au Schéma 8 pour les unités en 208, 240 et 277 V, et au Schéma 8-A pour celles en 347 et 600 V.



**Schéma 8 : FIR-FTR4-Z / FIR-FTR7-Z (unités en 208 - 240 - 277 V)**



**Schéma 8-A : FIR-FTR4-Z / FIR-FTR7-Z (unités en 347 et 600V)**



## GARANTIE LIMITÉE

Tous les produits fabriqués par Indeeco sont garantis contre les défauts de fabrication et de matériau pendant une année à compter de leur date d'achat, sauf les éléments chauffants, lesquels sont garantis contre les défauts de fabrication et de matériau pendant 5 ans à compter de la date d'achat. Cette garantie ne couvre pas les dommages causés par un accident, une mauvaise utilisation ou une altération et ne s'applique pas si la tension d'alimentation dépasse de 5% ou plus celle de la plaque signalétique, si l'équipement est mal installé, mal câblé ou mal entretenu, contrairement aux instructions d'installation et d'utilisation du produit. Cette garantie ne s'applique pas aux produits remis à neuf. Toutes les réclamations sous garantie doivent être accompagnées d'une preuve de date d'achat.

Le client doit être responsable de tous les coûts occasionnés pour le démontage ou la réinstallation des produits, incluant les coûts de main-d'oeuvre, et les coûts d'expédition pour renvoyer les produits au centre de service de Indeeco. Dans le cadre des limitations de cette garantie, les unités ne fonctionnant pas doivent être renvoyées au centre de service agréé Indeeco le plus proche, ou directe au centre de service de Indeeco, où ils seront réparés ou remplacés, à notre choix, sans frais pour vous avec le port de retour payé par Indeeco. Il est convenu que cette réparation ou ce remplacement sera le seul remède à attendre de Indeeco.

LES GARANTIES QUI PRÉCÈDENT TIENNENT LIEU DE TOUTES LES AUTRES GARANTIES, EXPLICITES OU IMPLICITES, ET TOUTES LES GARANTIES IMPLICITES DE VALEUR MARCHANDE ET D'ADÉQUATION POUR UNE FINALITÉ SPÉCIFIQUE QUI EXCÉDERAIENT LES DISPOSITIONS DE GARANTIE PRÉCÉDEMMENT ÉNONCÉES SONT ICI REJETÉES ET EXCLUES DE CET ACCORD. INDEECO NE SERA PAS TENU POUR RESPONSABLE DES DOMMAGES CONSÉCUTIFS SURVENANT EN RELATION AVEC LE PRODUIT, QU'ILS SOIENT À BASE DE NÉGLIGENCE, TORT, RESPONSABILITÉ PURE OU CONTRACTUELLE.

Certains États ne permettent pas l'exclusion ou la limitation des dommages consécutifs ou annexes, de ce fait l'exclusion ou la limitation qui précède peut ne pas s'appliquer à votre cas. Cette garantie vous donne des droits légaux spécifiques, qui varient d'un État à un autre. Pour obtenir l'adresse de votre centre de service agréé le plus proche, contactez Indeeco à St Louis, MO, USA, au 314-644-4300. Toute marchandise retournée à l'usine doit être accompagnée d'une autorisation de renvoi et d'une étiquette d'identification pour le service, ces deux documents étant disponibles auprès de Indeeco. En demandant une autorisation de retour, fournissez tous les numéros de catalogue indiqués sur les produits.

### COMMENT OBTENIR DU SERVICE ET DES PIÈCES DANS LE CADRE DE LA GARANTIE ET DES INFORMATIONS GÉNÉRALES

- |  |   |
|--|---|
| 1. Service ou pièces sous garantie         | <b>314-644-4300</b>   |
| 2. Informations générales sur les produits | <b><a href="http://www.indeeco.com">www.indeeco.com</a></b> |

**Remarque :** Pour obtenir le service sous garantie vous devez toujours avoir préparé:

1. Référence de modèle du produit
2. Date de fabrication
3. Numéro ou description de pièce

**INDEECO** 

St Louis, MO 63144 USA